

Č.j.: OD/6636/26/Dj
Vyřizuje: Dubský
Tel.: 376 347 491
jdubsky@mukt.cz
Datum: 17.6.2026

VEŘEJNÁ VYHLÁŠKA

opatření obecné povahy stanovení přechodné úpravy provozu

Městský úřad Klatovy, odbor dopravy, jako věcně a místně příslušný správní orgán podle § 124 odst. 6 zákona č. 361/2000 Sb., o provozu na pozemních komunikacích a o změnách některých zákonů, ve znění pozdějších předpisů, na základě návrhu ze dne 25.5.2026 podaného společností Silnice Klatovy a.s., Vídeňská 190, 339 01 Klatovy, IČ 775 705 458 po projednání s dotčeným orgánem – Krajským ředitelstvím policie Plzeňského kraje, Územní odbor Klatovy, DI Klatovy, Nábřeží kpt. Nálepky 412, 339 01 Klatovy, ze dne 1.6.2026, č.j. KRPP-77252-2/ČJ-2026-030406, podle § 77 odst. 1 písm. c) zákona o silničním provozu

stanovuje přechodnou úpravu provozu

na sil. II/184 v Chudenicích a na objízdné trase spočívající v umístění dopravních značek a dopravního zařízení dle schématu dopravně inženýrského opatření, které je nedílnou součástí této přechodné úpravy provozu pro označení pracovních míst a objízdné trasy, při akci „II/184 Průtah Chudenice 2. etapa“,

v termínu: 27.6.2026 - 30.11.2026

Podmínky pro provedení přechodné úpravy provozu:

1. Dopravní značky související s označením pracovního místa a na objízdné trase na výše uvedených silnicích budou instalovány bezprostředně před zahájením prací, po nezbytně nutnou dobu, pominou-li důvody (tj. dokončení stavby v daném místě) bude dopravní značení neprodleně odstraněno.
2. V zájmu bezpečnosti a plynulosti provozu na pozemních komunikacích budou použity dopravní značky v souladu TP 66 „Zásady pro označování pracovních míst na pozemních komunikacích“ a TP 65 „Zásady pro dopravní značení na pozemních komunikacích“.
3. V případě, že si situace v místě prací z hlediska bezpečnosti a plynulosti provozu vyžádá jeho regulaci, použije zhotovitel náležitě poučené a předepsaným způsobem vybavené zaměstnance ve smyslu § 79 odst. 1 písm. i) zák. č. 361/2000 Sb.
4. Obyvatelům přilehlých nemovitostí bude zajištěn přístup a po domluvě se stavbyvedoucím na místě i příjezd k těmto nemovitostem.

5. Dopravní značky budou instalovány v době mimo dopravní špičku a budou po celou dobu udržovány v čistotě a na odpovídajícím místě.
6. V místech prací, kde budou umístěny dopravní značky a zařízení, nesmí být umísťovány žádné překážky, které by bránily výhledu na tyto dopravní značky a zařízení (např. stavební buňky).
7. V případě obnovení provozu před dokončením opravy musí být místo z obou směrů označeno dopravní značkou A7a (nerovnost vozovky).
8. Za dopravní značení zodpovídá stavbyvedoucí společnosti Silnice Klatovy a.s., František Mužík, tel: 777 705 478

Odůvodnění

Dne 25.5.2026 podala společnost Silnice Klatovy a.s., Vídeňská 190, 339 01 Klatovy, IČ 775 705 458 zdejšímu správnímu orgánu návrh na přechodnou úpravu provozu na sil. č. II/184 v Chudenicích a na objízdné trase. Žadatelem je požadováno usměrnit dopravním značením provoz na výše uvedené silnici při úplné uzavírce a na objízdné trase. V návrhu byl uveden konkrétní důvod, proč by měl být provoz navrhovaným způsobem omezen dle dopravně inženýrského opatření této akce. Na podkladě žádosti a souhlasného stanoviska PČR, Krajské ředitelství policie Plzeňského kraje, dospěl zdejší správní orgán k závěru, že vydá toto opatření obecné povahy, kterým bude stanovena výše uvedená přechodná úprava provozu. Správní orgán vydal stanovení přechodné úpravy provozu dle § 77 odst. 1 písm. c) zákona o silničním provozu jako opatření obecné povahy postupem dle části šesté správního řádu.

Poučení

Podle § 173 odst. 2 správního řádu proti opatření obecné povahy nelze podat opravný prostředek. Podle § 174 odst. 2 správního řádu lze soulad opatření obecné povahy posoudit v přezkumném řízení. Usnesení o zahájení přezkumného řízení lze vydat do 1 roku od účinnosti opatření obecné povahy.

Opatření obecné povahy nabývá účinnosti pátým dnem po dni vyvěšení této veřejné vyhlášky.


Jiří Dubský v.r.
služební číslo 414142

MĚSTSKÝ ÚŘAD KLATOVY
odbor dopravy
nám. Míru 62
339 01 Klatovy

Tato písemnost musí být vyvěšena po dobu 15 dnů na úřední a elektronické úřední desce Městského úřadu v Klatovech, Úřadu Městysse v Chudenicích, Obecního úřadu v Dolanech, Obecního úřadu v Ježovech a Obecního úřadu v Křenicích

Vyvěšeno dne :
Sejmuto dne:
Nabylo účinností dne:

Příloha: 8 x Dopravní opatření

Obdrží se žádostí o vyvěšení na úřední desce, elektronické úřední desce a následné navrácení potvrzeného rozhodnutí

- Městský úřad Klatovy, Odbor vnitřních věcí, nám. Míru 62/I., 339 01 Klatovy
- Úřad Městyse Chudenice, Kvapilova 215, 339 01 Chudenice
- Obecní úřad Dolany, Dolany 188, 339 01 Klatovy
- Obecní úřad Ježovy, Ježovy 52, 340 12 Švihov
- Obecní úřad Křenice, Křenice 48, 340 12 Švihov

Obdrží po nabytí účinnosti OOP:

- Silnice Klatovy a.s., Vídeňská 190, 339 01 Klatovy
- Policie ČR, KRPPK-DI Klatovy, Nábřeží Kpt. Nálepky 412, 339 01 Klatovy
- Správa a údržba silnic Plzeňského kraje, p. o., Koterovská 162, 326 00 Plzeň

Oprava silnice II/184 v obci Chudenice, II. ETAPA

DOPRAVNÍ OPATŘENÍ:

TECHNICKÁ ZPRÁVA:

UZAVÍRKA SILNICE II/184: provádění stavebních prací z důvodu opravy silnice II/184 (Švihovská, Tyršova) v úseku od začátku obce Chudenice ve směru od Švihova k objektu Tyršova č. p. 72 (km stavby 0,870 – 1,564). Stavba bude prováděna za úplné uzavírky silnice II/184.

Pracovní místo (zábor stavby) bude na silnici II/184 ohraničeno z obou stran uzavírkovou zábranou typu Z2 doplněnou o přechodné svíslé dopravní značení typu B1 s dodatkovou tabulkou E13 s textem „MIMO VOZIDEL STAVBY“ a S7 (blikající výstražné světlo typu 1).

Silnice II/184 bude od křižovatky se silnicí II/185 a se silnicí III/1844 směrem k uzavírce, slepou pozemní komunikací.

Slepá pozemní komunikace bude označena přechodným svíslým dopravním značením typu IP10a, IP10b doplněna dodatkovou tabulkou E3a „2,1 km“ / „2,7 km“.

Obousměrná objíždá trasa pro vozidla IAD je navržena z uzavřeného úseku silnice II/184 z obce Chudenice na křižovatku se silnicí II/185 přes obec Lučice, Slatina, Balkovy, do obce Dolany, dále po silnici III/1841 a II/184 přes obec Melechov zpět do obce Chudenice a ze směru od Staňkova a Merklína po silnici III/18322 z obce Křenice, po silnici III/1844 přes obec Trnčí na dále po výše uvedené objíždá trase do obce Chudenice.

Dopravní režim autobusů VLD:

V uzavřeném úseku silnice II/184, v obci Chudenice a v úseku od křižovatky se silnicí III/1844 jsou umístěny na silnici II/184 zastávky linkové dopravy „Chudenice, zámek Lázeň“, „Chudenice, u školy“, „Chudenice, nám.“, „Chudenice“, u kovárny“ pro linku č. 822 a 852, které jsou obsluhované dopravcem ARRIVA STŘEDNÍ ČECHY s.r.o.

Autobusy zajedou do obce Chudenice po silnici II/184 od obce Lučice, obsluží zastávky „Chudenice, zámek Lázeň“, „Chudenice, u školy“, „Chudenice, nám.“, „Chudenice“, na Mírovém náměstí se otočí a po silnici II/184 se vrátí zpět na svoji trasu.

Všechny přechodné dopravní značka jsou v základním rozměru, reflexní třídy minimálně R1.

Přechodné dopravní značení bude osazeno na červenobíle pruhaných podpěrných sloupcích (stojancích) osazených do podkladních desek s dostatečnou stabilitou. Spodní okraj značek musí být nejméně 60 cm nad přílehlým zpevněním (zábrany nejméně 1 m nad zpevněním).

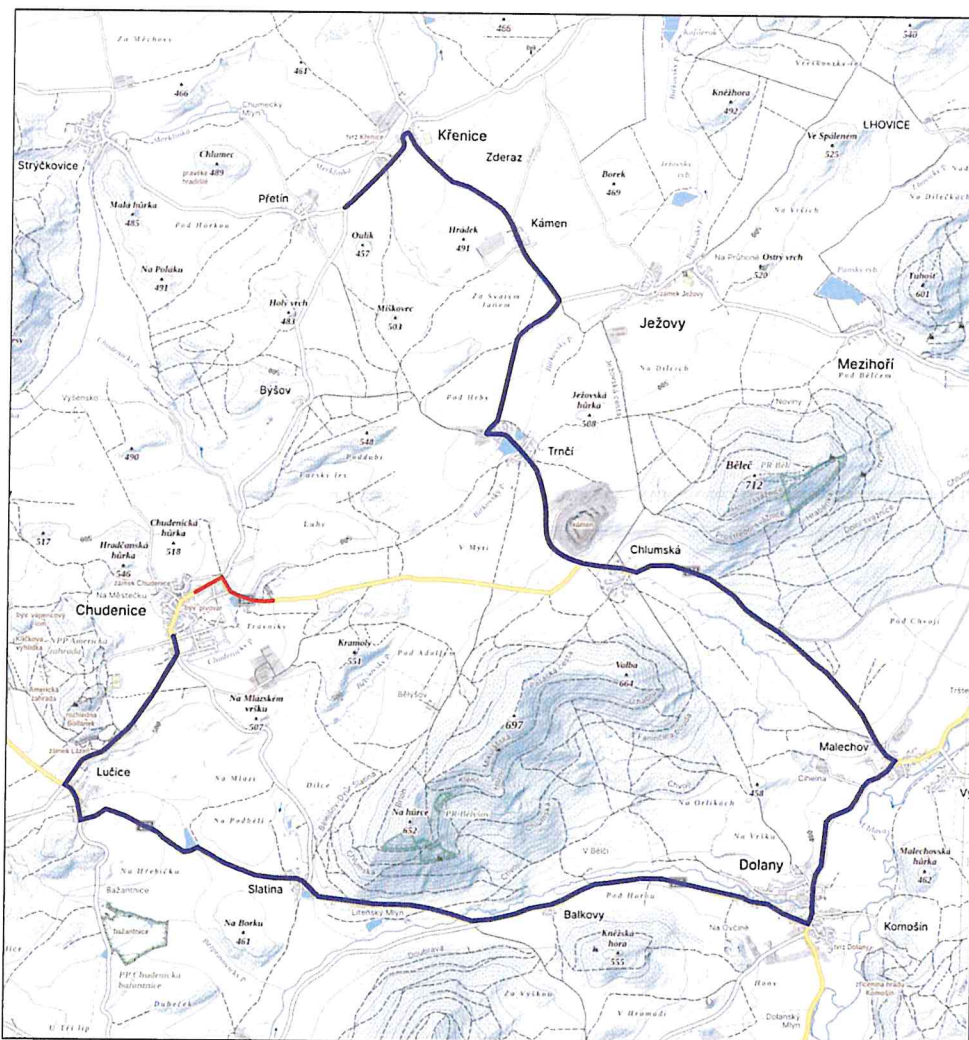
Na přechodné dopravní značení budou použity dopravní značky základní velikosti v reflexním provedení.

Značky IS11c – směrové tabule pro vyznačení objíždáky, budou otočeny vždy správným směrem.

Po skončení uzavírky se veškeré přechodné dopravní značení a zařízení odstraní, stávající dopravní značení se uvede do původního stavu.

Návrh dopravního opatření byl zpracován s použitím publikací:

- „Zásady dopravního značení na pozemních komunikacích“ – Technické podmínky Ministerstva dopravy TP 65 (schválené Ministerstvem dopravy pod č.j. 532/2013-120-STSP/1, dne 31.7.2013)
- „Zásady pro označování pracovních míst na pozemních komunikacích“ Technické podmínky Ministerstva dopravy TP 66 (schválené Ministerstvem dopravy pod č.j. 21/2015-120- TN/1, dne 12.3.2015)
- Příručka pro označování pracovních míst na dálnicích a silnicích (Zpracováno ŘSD jako Příručka 2023)
- Zákon č. 361/2000 Sb., o provozu na pozemních komunikacích a o změnách některých zákonů (zákon o silničním provozu), ve znění pozdějších předpisů.
- Vyhláška Ministerstva dopravy č. 294/2015 Sb., kterou se provádějí pravidla provozu na pozemních komunikacích.



č.j. 08/6636/26/Dj
MĚSTSKÝ ÚŘAD KLATOVY

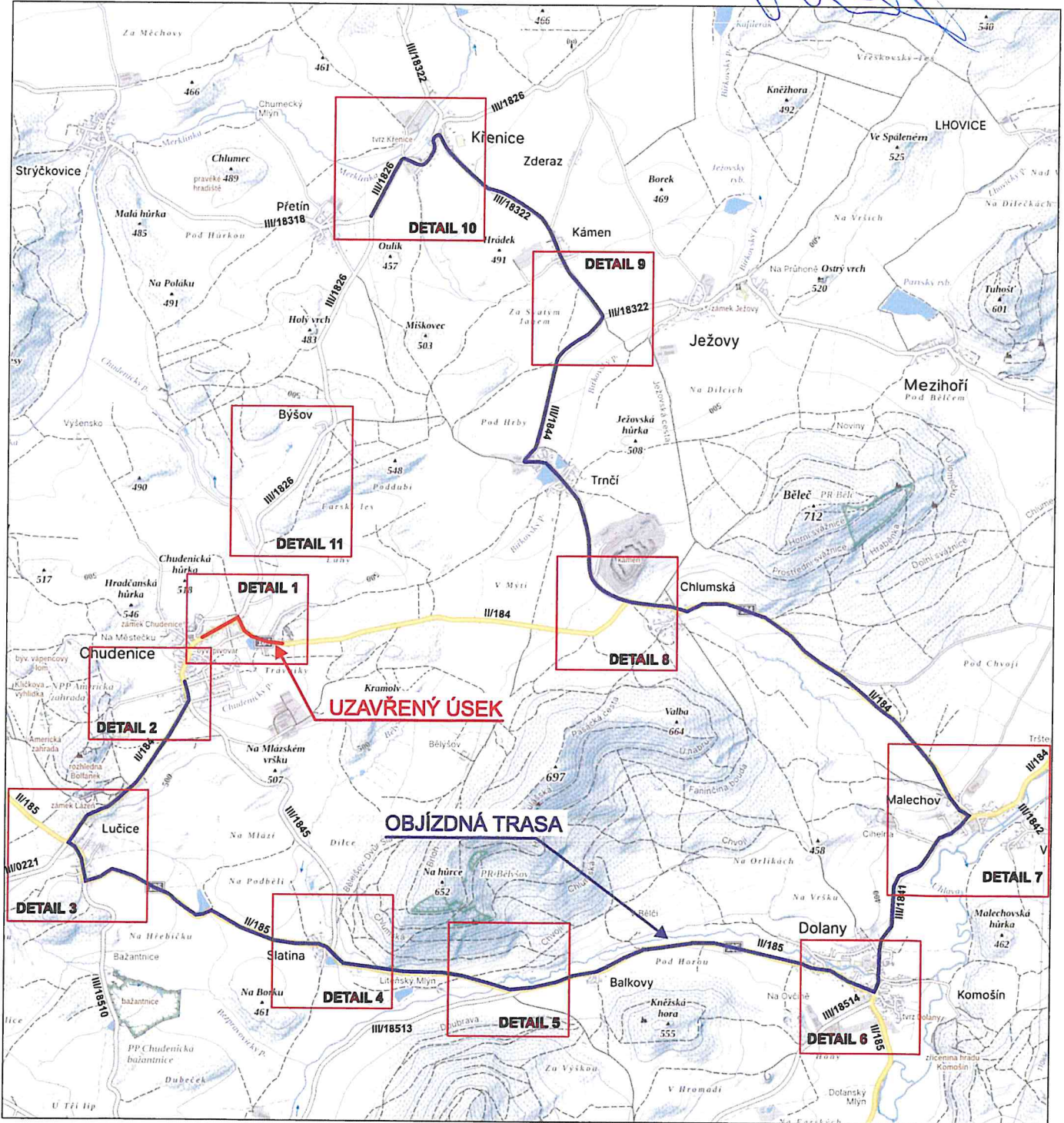
odbor dopravy
nám. Míru 62
339 01 Klatovy

LASATYS
S.R.O.

LASATYS s.r.o.
Kontakt Plzeň:
Na Roudné 512/102, 301 00 Plzeň
Tel: +420 733 434 445
Email: realizace@lasatys.cz

**Oprava silnice II/184 v obci Chudenice, II. ETAPA
DOPRAVNÍ OPATŘENÍ:
- schéma uzavírky a objízdné trasy**

č.j. 25/6636/2610
MĚSTSKÝ ÚŘAD KLATOVY
 odbor dopravy
 nám. Míru 62
 339 01 Klatovy

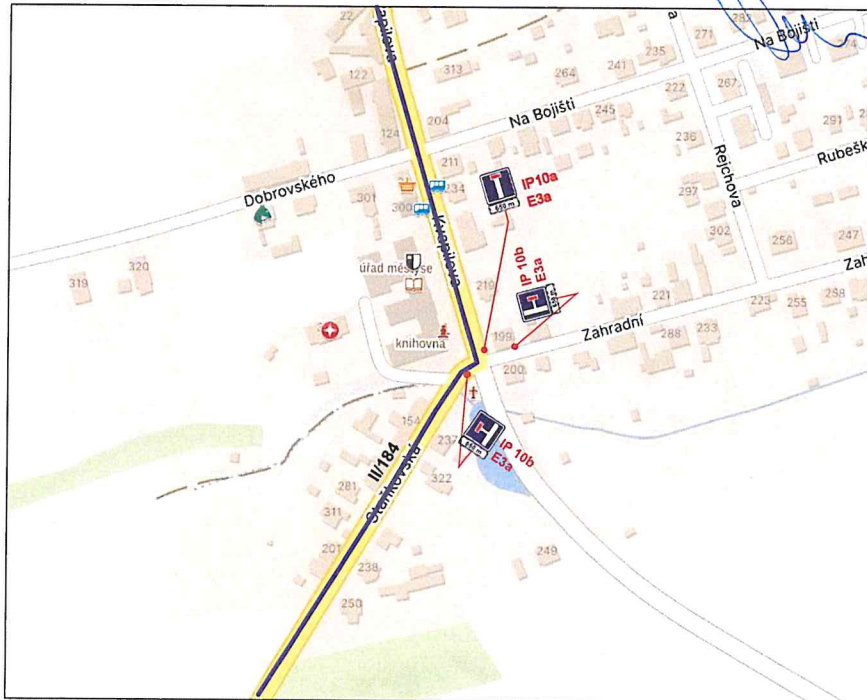



LASATYS
 S.R.O.
 LASATYS s.r.o.
 Kontakt Plzeň:
 Na Roudné 512/102, 301 00 Plzeň
 Tel: +420 733 434 445
 Email: realizace@lasatys.cz

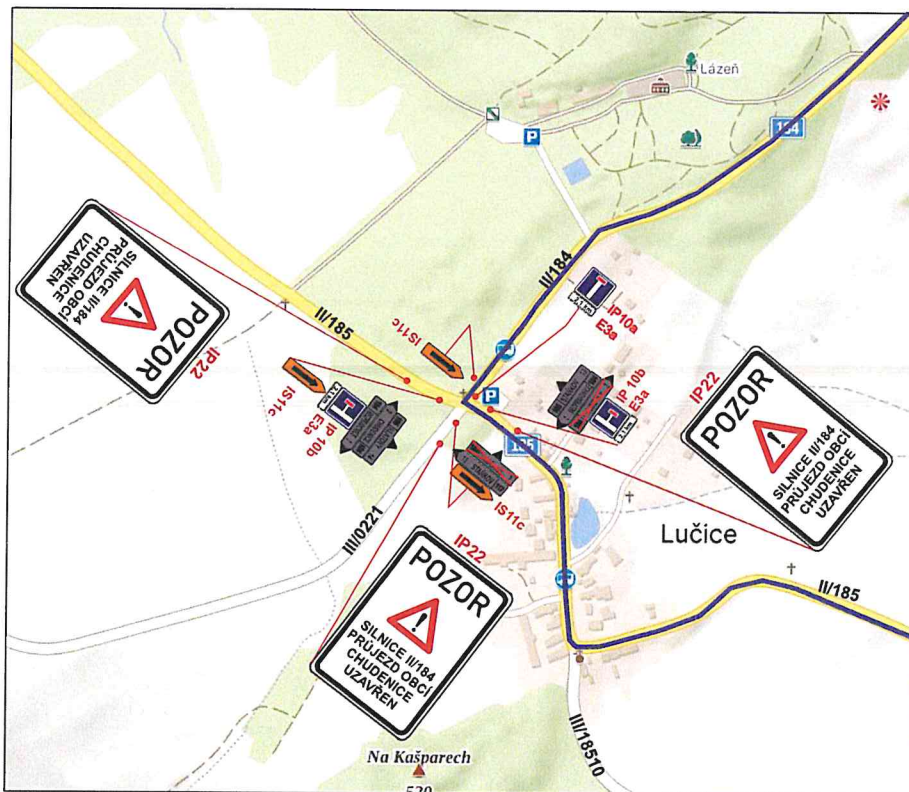
č.j. 05/6636/26/DJ
MĚSTSKÝ ÚŘAD KLATOVY

odbor dopravy
nám. Míru 62
339 01 Klatovy

Oprava silnice II/184 v obci Chudenice, II. ETAPA
DOPRAVNÍ OPATŘENÍ:
DETAIL 2 - křižovatka silnic II184 x II1845 - Chudenice



Oprava silnice II/184 v obci Chudenice, II. ETAPA
DOPRAVNÍ OPATŘENÍ:
DETAIL 3 - křižovatka silnic II184 x II185 x III/0221 - Lučice

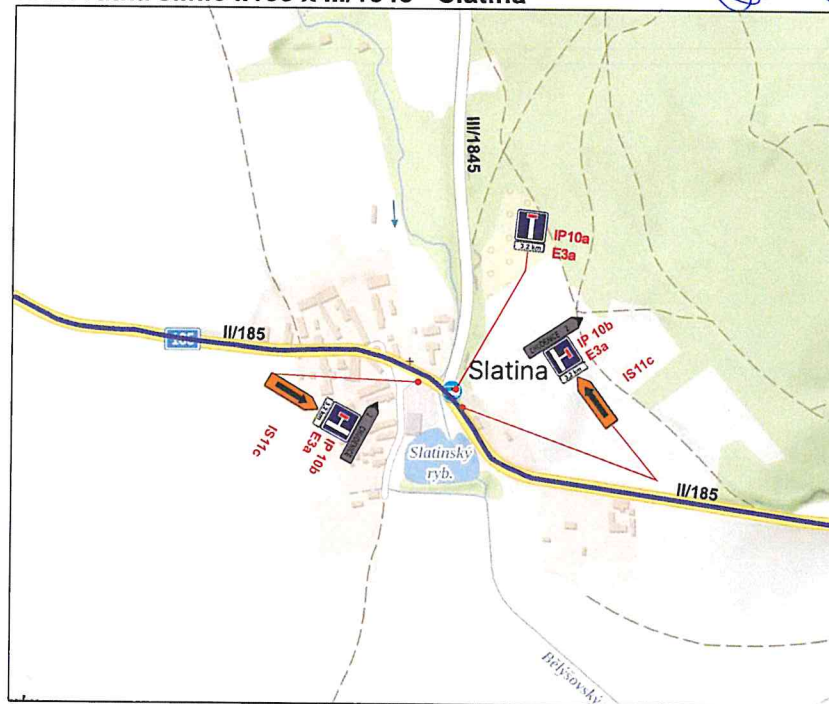


LASATYS
S.R.O.

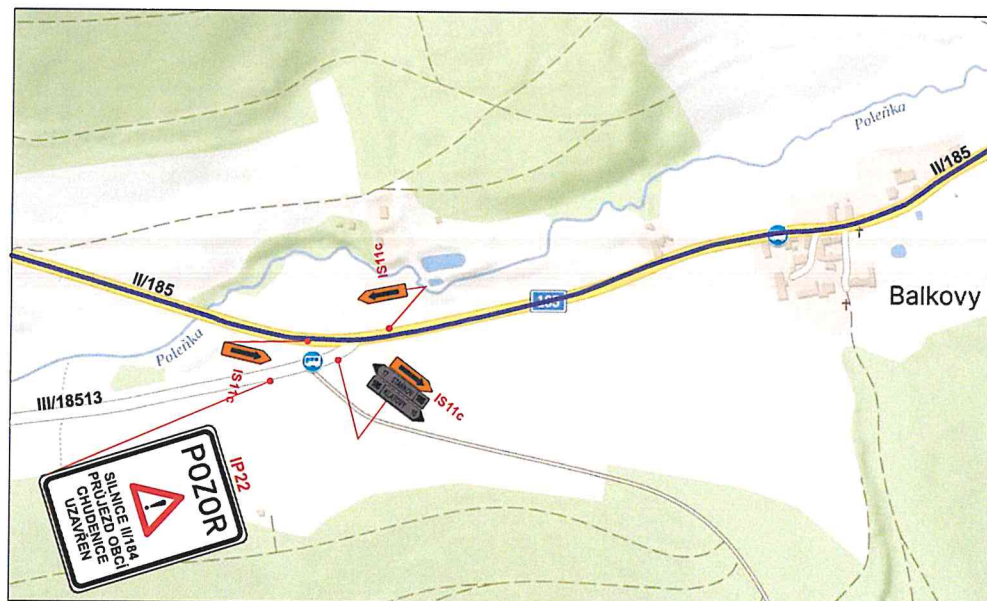
LASATYS s.r.o.
Kontakt Plzeň:
Na Roudné 512/102, 301 00 Plzeň
Tel: +420 733 434 445
Email: realizace@lasatys.cz

č.j. 00/6636/2010
MĚSTSKÝ ÚŘAD KLATOVY
odbor dopravy
nám. Míru 62
339 01 Klatovy

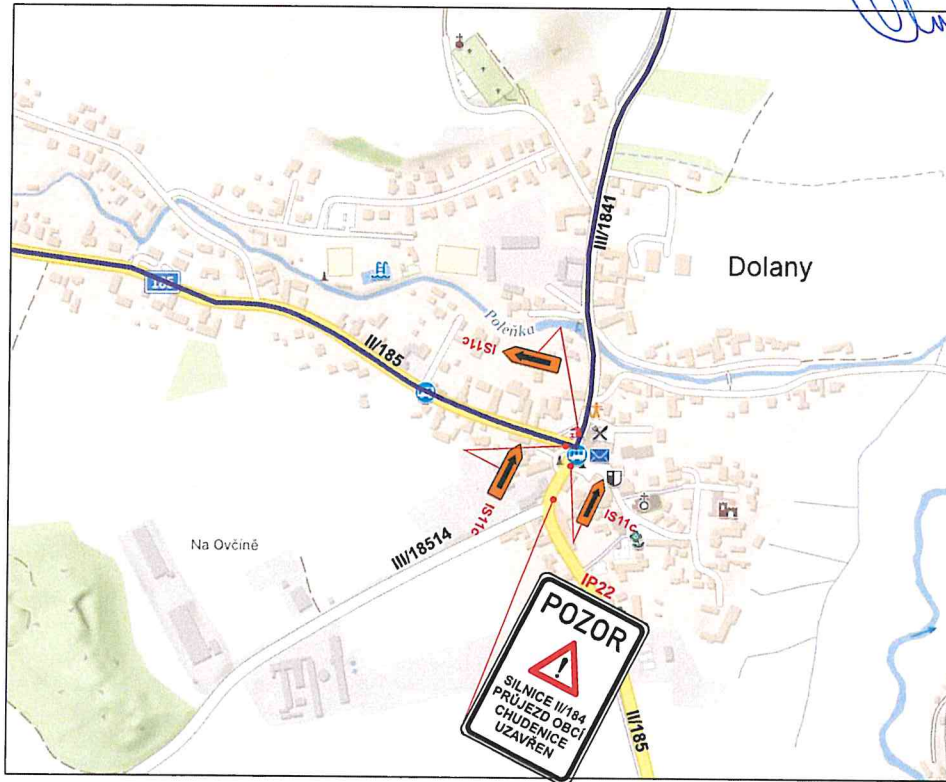
Oprava silnice II/184 v obci Chudenice, II. ETAPA
DOPRAVNÍ OPATŘENÍ:
DETAIL 4 - křižovatka silnic II/185 x III/1845 - Slatina



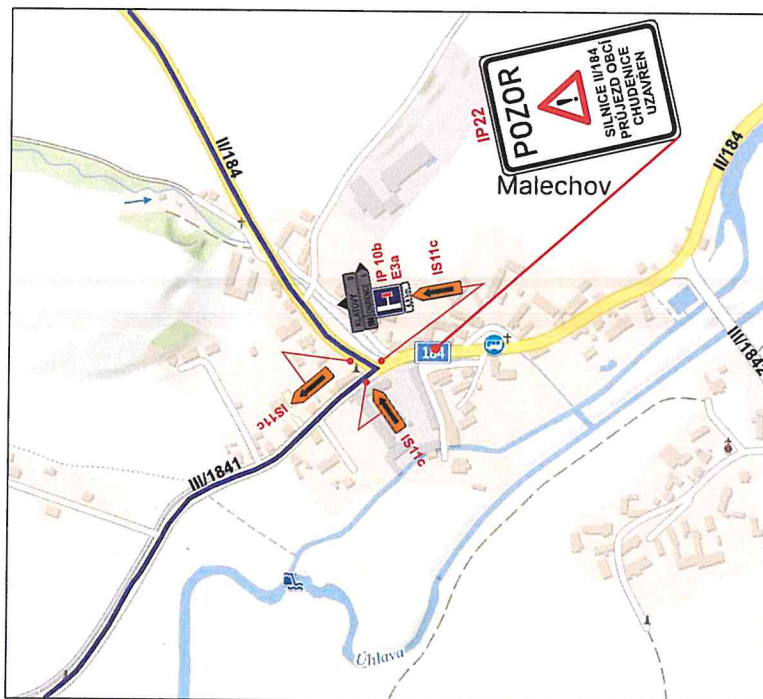
Oprava silnice II/184 v obci Chudenice, II. ETAPA
DOPRAVNÍ OPATŘENÍ:
DETAIL 5 - křižovatka silnic II/185 x III/18513



Oprava silnice II/184 v obci Chudenice, II. ETAPA
DOPRAVNÍ OPATŘENÍ:
DETAIL 6 - křižovatka silnic II/185 x III/1841 x III/18514 - Dolany

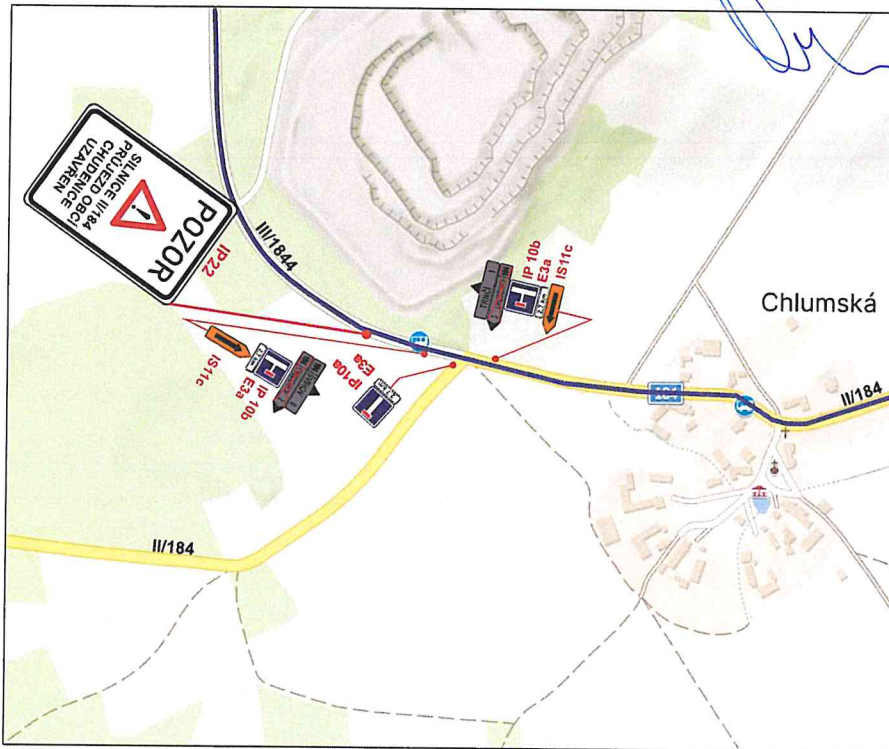


Oprava silnice II/184 v obci Chudenice, II. ETAPA
DOPRAVNÍ OPATŘENÍ:
DETAIL 7 - křižovatka silnic II/184 x III/1841 - Melechov

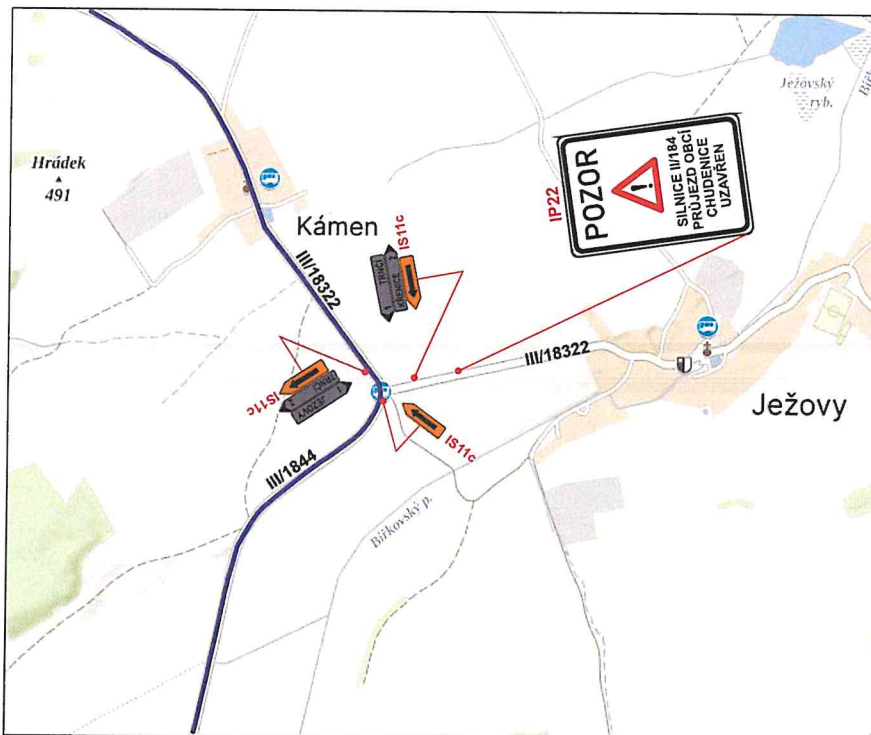


čj. 2/6636/26 Dj
MĚSTSKÝ ÚŘAD KLATOVY
odbor dopravy
nám. Míru 62
339 01 Klatovy

Oprava silnice II/184 v obci Chudenice, II. ETAPA
DOPRAVNÍ OPATŘENÍ:
DETAIL 8 - křižovatka silnic II/184 x III/1844



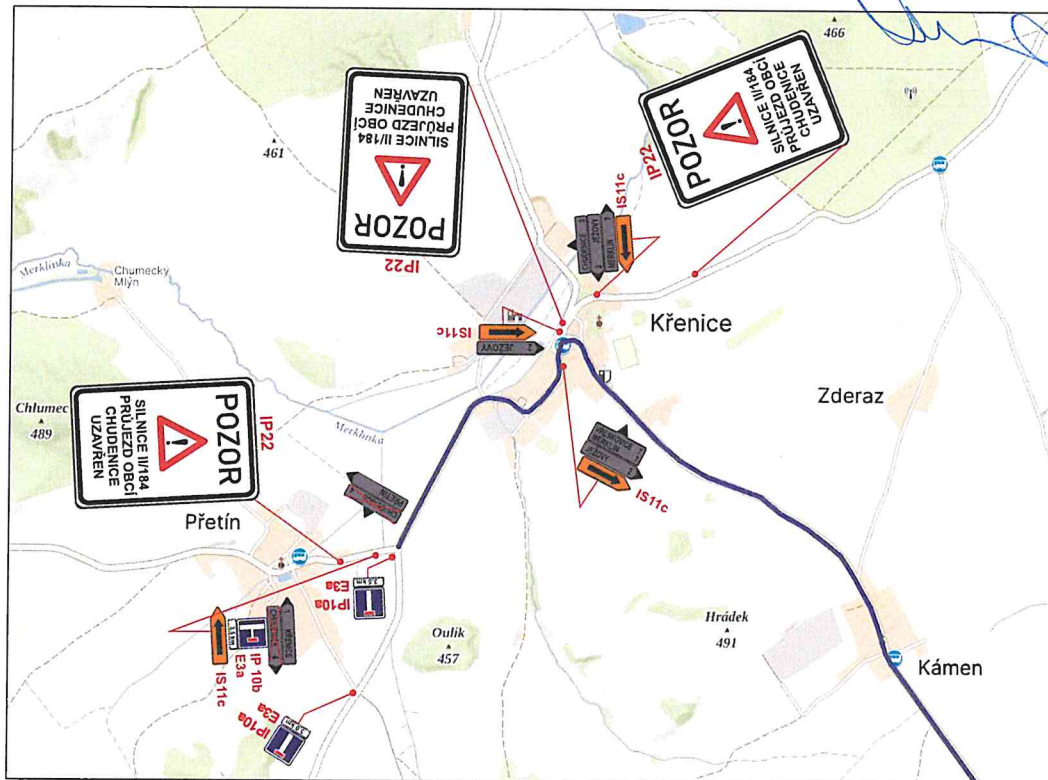
Oprava silnice II/184 v obci Chudenice, II. ETAPA
DOPRAVNÍ OPATŘENÍ:
DETAIL 9 - křižovatka silnic III/18322 x III/1844



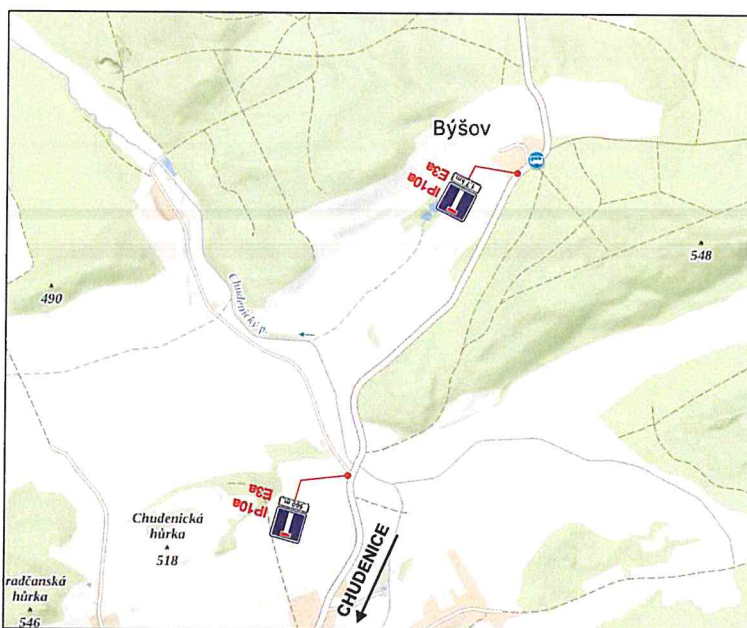
	LASATYS s.r.o.
	Kontakt Plzeň:
	Na Roudné 512/102, 301 00 Plzeň
	Tel: +420 733 434 445
	Email: realizace@lasatys.cz

**Oprava silnice II/184 v obci Chudenice, II. ETAPA
DOPRAVNÍ OPATŘENÍ:
DETAIL 10 - křižovatka silnic II/184 x III/1844**

c.j. 02/6636/26/13j
MĚSTSKÝ ÚŘAD KLATOVY
odbor dopravy
nám. Míru 62
339 01 Klatovy



**Oprava silnice II/184 v obci Chudenice, II. ETAPA
DOPRAVNÍ OPATŘENÍ:
DETAIL 11 - silnice III/1826 - Býšov a směr Chudenice**



	LASATYS s.r.o.
	Kontakt Plzeň:
	Na Roudné 512/102, 301 00 Plzeň
	Tel: +420 733 434 445
	Email: realizace@lasatys.cz